

Plan de Travail Pluriannuel



Empowered lives.
Resilient nations.

Année de révision : 2019

Titre du projet : Assistance Communautaire

Numéro du projet : 104208

Partenaire de mise en œuvre : UNDP / UNOPS

Date de début : 04/2017 Date de fin : 09/ 2021 Date de réunion du PAC :

Justification de la révision substantive

Lors du lancement du projet d'Assistance Communautaire en 2017, cette phase visait d'apporter assistance financière et matérielle à **88,899 personnes** (dont 43,973 femmes et 44,926 hommes) dans les 4 sections communales de Mirebalais et le centre-ville, avec un budget de **USD 1, 172,876.22**. La date de clôture prévue de cette phase pilote était juin 2019.

Cette mise en œuvre a fourni d'importantes leçons et a fait ressortir la nécessité d'élargir ce volet de la Nouvelle Stratégie des Nations-Unies de Luttres contre le Choléra en Haïti. Alors, le Secrétariat Général à travers le bureau de l'Envoyé Spécial a souhaité étendre le projet sur 4 communes additionnelles dans le département du Nord avec pour cibles **421,669 bénéficiaires** (210,140 femmes et 201,529 hommes) de plus. Avec cette révision, le projet d'**Assistance Communautaire** permettra de réaliser de projets suivant le choix et la priorisation faits par les communautés dans 20 sections communales et 5 centres-villes dans les communes de Mirebalais, Dondon, Limbé, Quartier-Morin et Cap-Haïtien.

L'initiative comprend quatre composantes principales :

- La cartographie des acteurs intervenant dans les communes prioritaires du choléra ;
- La consultation avec les communautés affectées par l'épidémie dans les communes cibles, en impliquant les représentants locaux, les leaders et autres groupes vulnérables ;
- La mise en œuvre des projets communautaires identifiés lors des consultations ;
- La mise en place des comités de gestion pour assurer la soutenabilité du projet.


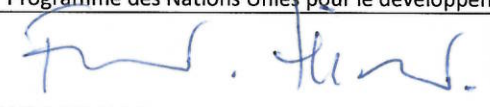
L'UNOPS rejoint le PNUD pour la mise en œuvre du projet identifié dans les quatre communes du département du Nord. L'extension nécessite une augmentation de USD 5,579,933.65 pour le projet et une extension de la date de clôture pour septembre 2021.

Le projet sera mis en œuvre en étroite coordination avec les autorités nationales et locales et les partenaires d'exécution présents dans les communautés touchées. Sous la direction du Représentant Résident, les actions seront menées conformément aux règles et procédures du PNUD et de l'UNOPS.

Dans le cadre de l'extension du projet jusqu'au 30 septembre 2021 et suite à la demande de fonds additionnels approuvée par le Fonds d'affectation, le document de projet a été révisé pour refléter les modifications.

Effet auquel contribue le projet (PNUAD/DPP) : Le projet d'Assistance Communautaire mettra à disposition des communautés différents types d'infrastructures et permettra le relèvement socio-économique des communautés particulièrement celles affectées par le choléra. Produit(s) indicatif(s) : Au total 510,568 personnes auront bénéficié la réalisation d'au moins 25 projets d'infrastructure routières, d'adduction d'eau, de construction de marché / abattoir, etc... suivant le choix et la priorisation des communautés.	Total des ressources nécessaires :	USD 2,152,936.65	
	Total des ressources allouées :	TRAC du PNUD :	
		Donateur : Multi-Partner Trust Fund (MPTF)	USD 2,152,936.65
		Donateur :	
		Gouvernement :	
		En nature :	N/A
	Non financé :	N/A	

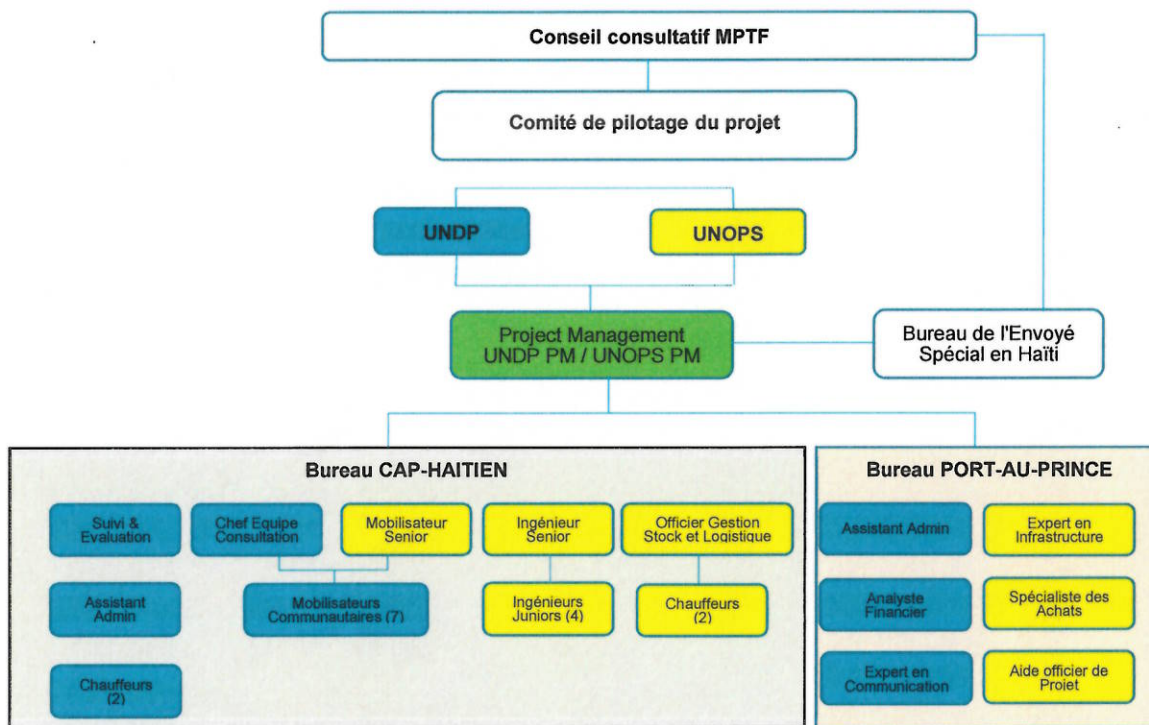
Lu et approuvé par (signatures) :

Ministère de la Planification et de la Coopération Externe	Programme des Nations Unies pour le développement
JEAN CLAUDY PIERRE Ministre 	 FERNANDO HIRALDO Représentant résident
Date : 21/6/19	Date : 20/6/19

I. RESULTS FRAMEWORK

Effet visé, comme indiqué dans le Cadre de ressources et de résultats du programme national [ou mondial/régional]/PNUAD : Les institutions nationales, régionales et locales, et la société civile, améliorent la gestion de l'espace rural et urbain, de l'agriculture et de l'environnement, et les mécanismes de prévention et de réduction des risques											
Indicateurs d'effets, comme spécifiés dans le Cadre de ressources et de résultats du programme national [ou mondial/régional], comprenant les lignes de base et cibles : Les pays ont renforcé leurs institutions pour fournir progressivement un accès universel aux services de base.											
Produit(s) applicable(s) du Plan stratégique du PNUD : 3.5. Les communautés sont autonomisées et les institutions du secteur de la sécurité ont permis d'accroître la sécurité des citoyens et de réduire les niveaux de violence armée											
Titre du projet et numéro du projet dans ATLAS : Assistance Communautaire / 00104208											
PRODUITS ATTENDUS	INDICATEURS DE PRODUIT	SOURCE DES DONNÉES	BASELINE		CIBLES (par fréquence de collecte des données)						MÉTHODES ET RISQUES LIÉS À LA COLLECTE DES DONNÉES
			Valeur	Année	Année 1	Année 2	Année 3	Année 4	Année 5	FINALE	
Produit 1 Apporter une aide matérielle et un soutien aux Haïtiens et aux communautés les plus directement touchées par le choléra dans 4 sections communales de Mirebalais et le centre-ville.	1.1 Mise en œuvre des projets communautaires identifiés à Mirebalais lors des consultations.	Rapport technique d'évaluation des infrastructures construites	5	2017			5			5	1. Appel d'offres pour les achats / appel d'offres de firme de construction hydraulique. 2. Mobilisation des travailleurs au sein des communautés. 3. Visites de terrain
Produit 2 Entreprendre des consultations locales et fournir de l'Assistance Communautaire à 4 communes (16 sections communales et 4 centres-villes) dans le département du Nord, en fournissant un soutien matériel aux communautés les plus directement touchées par le choléra.	2.1 Mise en œuvre des projets communautaires identifiés dans les communes de Limbé, Cap-Haïtien, Quartier-Morin et Dondon.	Rapport technique d'évaluation des infrastructures construites	20	2019				13	7	20	4. Appel d'offres pour les achats / appel d'offres de firme de construction hydraulique. 5. Mobilisation des travailleurs au sein des communautés. 6. Visites de terrain

II. GOUVERNANCE ET DISPOSITIONS EN MATIERE DE GESTION



ANNEXE 1 – JOURNAL DES RISQUES

#	Description	Catégorie du risque	Impact & Probabilité	Actions proposées/ Solution de gestion	Auteur	Date d'identification	Propriétaire	Statut	Dernière mise à jour
1.	Mobilisation de certaines victimes du Choléra et leurs défenseurs formations	Sécuritaire	I = 3 P=3	1. Exécuter des projets qui répondent aux besoins des gens. 2. Continuer à travailler avec tous les secteurs.	L'équipe opérationnelle sur le terrain	Aout 2017	Chargé de projet	stable	Décembre 2017
2.	Difficulté à identifier les victimes et les familles touchées par le choléra	Stratégique	I = 3 P=3	3. Le projet ciblera les ménages, les femmes et les groupes vulnérables touchés par le choléra au sein de chaque communauté et sera mis en œuvre en utilisant une approche sensible aux conflits. Les droits perçus au titre de la méthodologie seront partagés avec d'autres organismes des Nations Unies.	L'équipe opérationnelle sur le terrain	Aout 2017	Chargé de projet	stable	Décembre 2017
3.	Les consultations menées auprès des membres des communautés touchées révèlent un résultat inattendu qui ne permet pas la mise en œuvre de projets communautaires.	Organisationnelle	I = 3 P=3	4. La méthodologie des consultations communautaires sera mise en place en coordination avec les partenaires concernés et convenue avec le Coordinateur résident des Nations Unies et l'équipe chargée de la lutte contre le choléra, y compris l'élaboration de questionnaires, d'enquêtes, de groupes de discussion et d'entretiens individuels. L'équipe du projet soutiendra la mise en œuvre d'interventions communautaires prioritaires selon les critères définis et en consultation avec l'équipe chargée de la lutte contre le choléra.	L'équipe opérationnelle sur le terrain	Aout 2017	Chargé de projet	stable	Décembre 2017
4.	L'environnement, le climat ou d'autres facteurs externes pourraient aggraver la situation et aboutir à une nouvelle flambée de choléra.	Opérationnelle	I = 3 P=3	5. Le PNUD travaillera en étroite coordination avec les homologues nationaux compétents et avec d'autres organismes des Nations Unies pour coordonner les efforts en matière de réponse au choléra.	L'équipe opérationnelle sur le terrain	Aout 2017	Chargé de projet	stable	Décembre 2017

5.	Projet politiquement très sensible : risque de susciter des attentes irréalistes de la part des communautés, des autorités locales, des médias, etc., ou de ne pas être à la hauteur des attentes exprimées.	Politique	I=3 P=3	Continuer à travailler avec tous les secteurs notamment les élus et les victimes. La communauté sera informée de la disponibilité limitée des ressources allouées au projet et de ses résultats escomptés, clairement définis. Durant les consultations, les membres de la communauté seront invités à exprimer leur point de vue sur leurs besoins à court, moyen et long terme ainsi que sur les différentes étapes et les principales priorités permettant d'y répondre. La méthodologie de la consultation, qui devra être convenue entre le Coordinateur résident des Nations Unies et l'Équipe chargée de la lutte contre le choléra, visera à répondre aux attentes de la communauté. Le projet devra élaborer une solide stratégie de communication.	L'équipe opérationnelle sur le terrain	Octobre 2017	Chargé de projet	Stable	Décembre 2017
6.	Influence des élus et membres de plateformes.	Politique	P=3 I=3		L'équipe opérationnelle sur le terrain	Aout 2017	Chargé de projet	Stable	Décembre 2017
7.	Le montant alloué au projet ne correspond aux attentes des communautés	Financier Opérationne I	I=4 P=3	Doublé au moins le montant total du budget	L'équipe opérationnelle sur le terrain	Aout 2017	Chargé de projet	Stable	Décembre 2017